

佐目子谷入口へ 16:35着～佐目バス停17:11 240M

サメゴ谷及びハチノス谷の状況

昭和47年当時は大木、杉、樟など植林の状況が佳く、往來していたので、歩きやすかった。

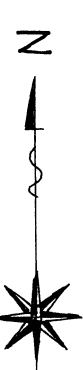
○平成3年5月6日に下降したときは、すべて流失していた。

現在 永源寺よりゆずり間は町堂のミニバスが通っているが朝・昼・夕しかないので問い合わせのこと。

至佐目峠

至黒尾山

姫ヶ滝へは下れないうので、お探す。



蜂ノ巣谷

鉾子ガ口

～佐目子谷 3/3

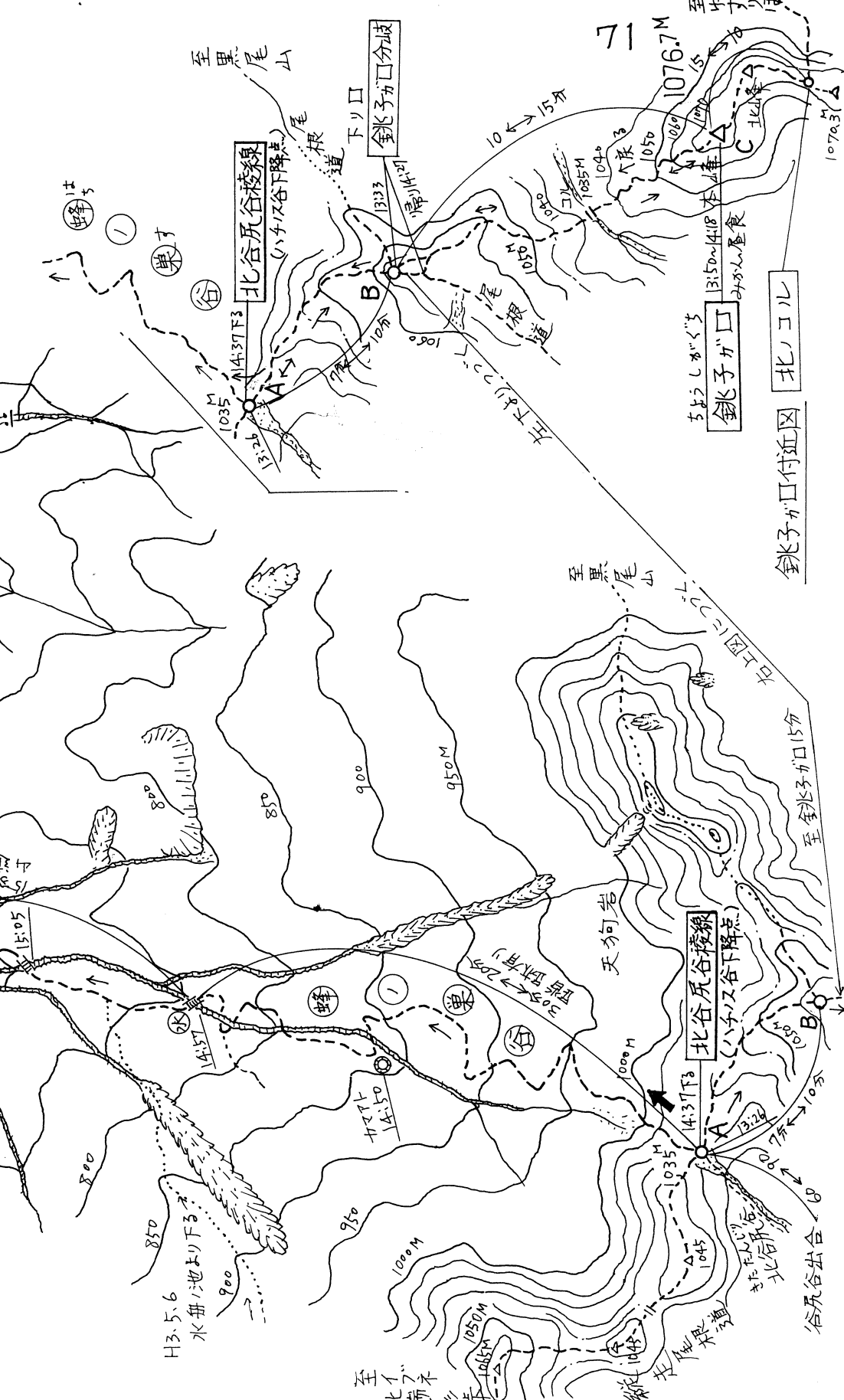
はちのすだに

SI/5000

0 100 200 300 M

1982 昭和57・4・25(日)快晴

谷田・三浦・浅川・近江・奥村 49分 52分 54分 57分



行程

- 近鉄釜名古屋 6:31急～湯山7:35着
タクシにて伊勢谷小屋前8:05着
- ネコ谷～ハト山峠4峠～ヒロ沢～愛知川
～下谷尻谷～北谷尻谷谷合11:55
- 北谷尻谷稜線13:26～鉾子ガ口
13:50～14:18 戻ってハチノス谷下降点14:37
- 佐目子谷谷合15:50～16:00、サメゴ谷入口へ
16:35着～佐目バス停青木屋16:47着
- ビール1本ずつ飲んで17:11出発する。
- 永源寺バス停まで歩く、17:43着。
- 石古屋 21:00 (八日市～米原経由)

① 現在なら八日市インターより
名神高速で「帰れば」
速く安く帰れる。